



# Петушинский район Владимирской области

Мы готовы к инновационным методам развития, с учетом выгодного географического положения, имеющихся свободных площадок для размещения производства и жилищного строительства, и могли бы стать «точкой-роста» для всей Владимирской области.



**В.Л. Глазычев: «Надо ставить цель. Необходимо людям дать надежду. Надо использовать внутренний потенциал развития территории и уметь договариваться по горизонтали, прежде чем выходить на вертикальный уровень. Надо найти людей, готовых развивать себя через развитие той среды, в которой они живут и работают»**



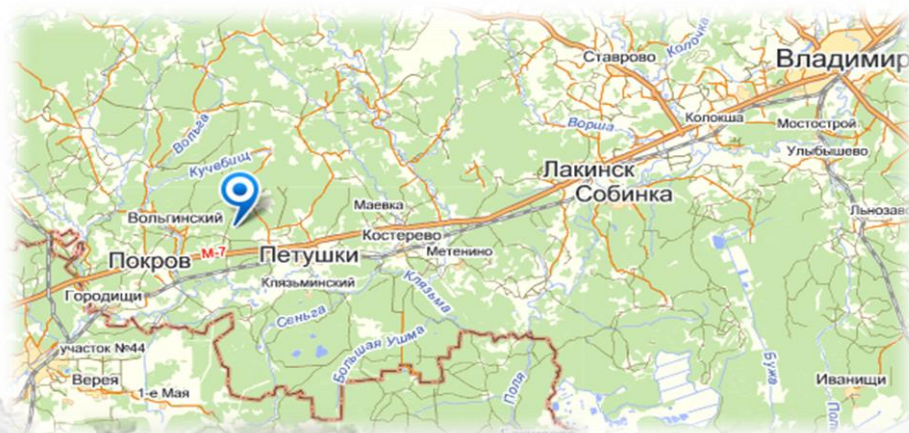
## «Петушинский район – точка инновационного развития»



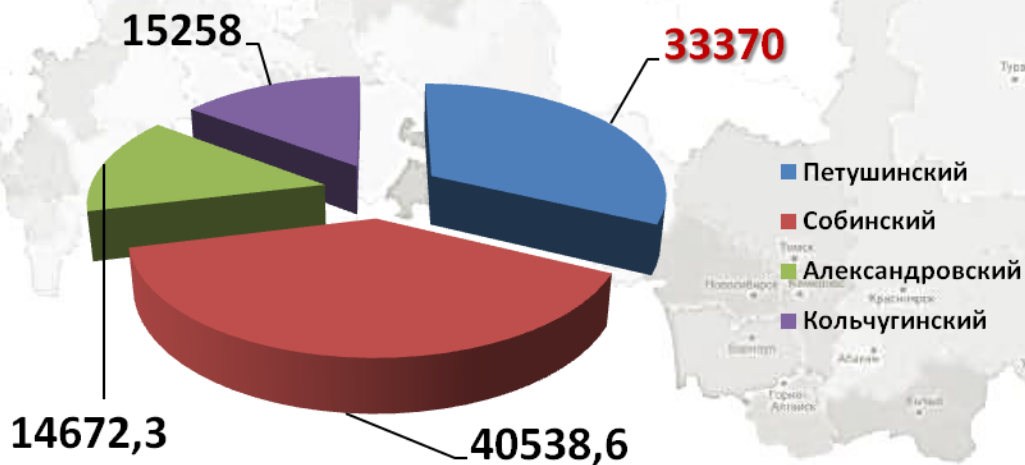
21 марта 2012 г. Дмитрий Медведев, посетивший Петушинский район, одобрил выбранное направление развития района, отметив что район может стать точкой инновационного развития не только Владимирской области, но и всей России.



## Краткая характеристика района



Объем выпускаемой продукции в 2014 г. (млн. руб.)



**120** км – расстояние до Москвы

**62** км – расстояние до Владимира

**65,6** тыс. человек – население района

**1,3** млрд. рублей – бюджет района

**25,8** тыс. рублей – средняя зарплата

**8** муниципальных образований

**30** промышленных предприятия крупных и средних

**2 место**

среди муниципальных районов Владимирской области по объему отгруженных товаров собственного производства.



# Эндогенное развитие территории

## Элементы новой теории роста





# Ключевые этапы проекта стратегирования



**март 2012**  
**Старт проекта, формирование команды**

Проведены встречи и переговоры с представителями Администрации района и представителями местного бизнеса

**апрель 2012**  
**Диагностика Петушинского района**

Проведена «мягкая» диагностика - анализ рисков развития территории района, выявлены сильные и слабые стороны, угрозы и возможности развития района (методика КИП)

**май 2012**  
**Заседание в Общественной палате РФ**

Определены основные направления развития района, информация доведена до федеральных органов власти

**2012-2013**  
**Работа с бизнесом района**

Молодежный десант Глазычева В.Л., обследование городской среды. Подписано соглашение о сотрудничестве между бизнес-сообществом района и Администрацией района

**2014**  
**Формирование аналитического отчета**

Выявлены «точки» и «полюса» развития и конкурентоспособности. Разработаны предложения по созданию системы стратегического управления развитием и формированию КИП инновационного развития района

**Декабрь 2014**  
**Утверждение пакета документов стратегического планирования**

Общественные слушания, обсуждение на заседаниях Совета Директоров и Совета по малому и среднему предпринимательству Петушинского района. Утверждение Советом народных депутатов Петушинского района



# Выводы и решения

## Аналитика

### ПРОБЛЕМЫ УПРАВЛЕНИЯ РАЗВИТИЕМ (ВЗАИМОДЕЙСТВИЯ БИЗНЕСА И ВЛАСТИ)

Отсутствие понимания необходимых действий, целей и задач развития территории района.

Слабый обмен информацией (отсутствие системы мониторинга изменений в районной бизнес-среде, информации о планах развития и потребностях предприятий)

Скепсис и неготовность решать проблемные вопросы сообща (во взаимодействии с другими предприятиями и органами власти)

### ПРОБЛЕМА ДАЛЬНЕЙШЕГО РАЗВИТИЯ ТОЧЕК РОСТА

Недостаток инвестиционных средств

Инфраструктурные ограничения территории

Отсутствие хорошо подготовленных проектов развития

### ПРОБЛЕМА НАЛИЧИЯ КРИТИЧЕСКИХ РИСКОВ РАЗВИТИЯ

Низкий уровень кадровой обеспеченности

Альтернативные центры тяготения населения

Изношенность коммунальной инфраструктуры

Ухудшение в социальной сфере



### Совокупный капитал территории

Физический капитал

Природный капитал

Человеческий капитал

## Комплексная Программа социально-экономического развития

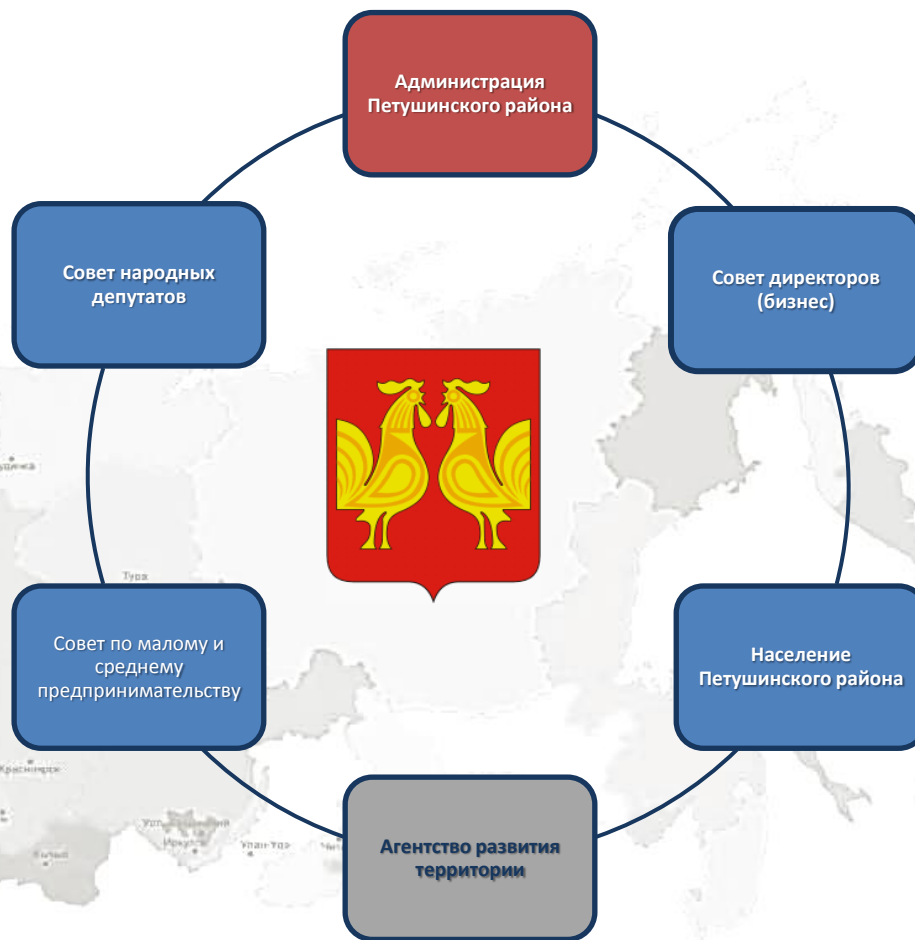
Ориентация на улучшение инвестиционного климата территории и формирование условий повышения ее конкурентоспособности: модернизация и выход на инновационное развитие



# Система стратегического управления развитием

## Разработка документов стратегического планирования:

1. Комплексная Программа социально-экономического развития района до 2030 г.
2. Схема территориального планирования
3. Комплексный инвестиционный план (КИП) модернизации и инновационного развития района
4. Программа развития малого и среднего бизнеса



Главное условие развития территории - политическая стабильность.



## ГЕРАЛЬДИКА

«Петух в геральдике – символ бдительности и отваги, вестник дня. Его отвага такова, что он скорее умрет, чем сдастся. Золото – это цвет солнца, скрытых сокровищ и богатства, плодородия, символизирует величие, уважение. Красный цвет в геральдике символизирует труд, жизнеутверждающую силу, мужество, праздник, красоту»





# МИССИЯ ПЕТУШИНСКОГО РАЙОНА



Символика  
района

**МИССИЯ** Петушинского района  
– быть местом, где начинается  
будущее новой России малых  
городов и сельских территорий

Географическое  
положение  
Петушинского  
района между  
Владимиром и  
Москвой

Инициатива по  
переходу к  
инновационному  
развитию

Позиционирование  
Владимирской  
области как научно  
промышленную и  
рекреационную  
область

**ВКЛЮЧАЕТ В СЕБЯ**



## Стратегическая цель Петушинского района

**Стратегическая цель** Петушинского района обозначена как переход к инновационной модели устойчивого развития, обеспечивающей высокую конкурентоспособность муниципального образования

### НАПРАВЛЕНИЯ

Развитие инноваций

Рост инвестиций

Накопление человеческого капитала

### ХАРАКТЕРИСТИКИ





## Развитие инноваций

Развитие инноваций требует наличие инновационной системы, в том числе решения следующих основных задач:

Создание системы статистического учета инноваций

Стимулирование диффузии инноваций

**ИННОВАЦИИ**

Развитие инфраструктуры поддержки инновационного развития

Обеспечение трансферта инновационных технологий



# Рост инвестиций



Рост инвестиций



Превращение  
Петушинского района в  
мощный  
промышленный центр

**Ускоренное накопление  
капитала требует решения  
следующих задач:**

Создание системы отношений с инвесторами

Рост числа коммуникаций с потенциальными инвесторами

Развитие индустриальных парков

Снятие инфраструктурных ограничений

Совершенствование нормативной базы



## Накопление человеческого капитала

Для накопления человеческого капитала необходимо решение следующих задач:

Развитие системы среднего и высшего профессионального образования

Поддержка молодежного предпринимательства

Культурное планирование



Предусмотрена реализация муниципальной программы «Развитие человеческого капитала в Петушинском районе на 2016 – 2020 годы»

Динамика человеческого капитала

Демографические процессы

Значимость трудовых ресурсов

Уровень оплаты труда

Обеспечение накопления человеческого капитала требует создания условий для роста числа занятых работников с высоким уровнем квалификации



## Механизм реализации Концепции





## Ожидаемые результаты

Главным результатом реализации Программы комплексного развития должен стать переход к инновационной модели развития района

**1. РОСТ ОБЪЕМА ИННОВАЦИОННОЙ ПРОДУКЦИИ – НЕ МЕНЕЕ 60 % В ОБЩЕМ ОБЪЕМЕ ПРОИЗВОДСТВЕННЫХ ТОВАРОВ, ВЫПОЛНЕННЫХ РАБОТ И ОКАЗАННЫХ УСЛУГ**

**2. НАКОПЛЕНИЕ КАПИТАЛА:**

- ЧЕЛОВЕЧЕСКОГО – ДО 22.8 МЛРД. РУБЛЕЙ К 2020 Г.
  - ПРОИЗВОДСТВЕННОГО – НЕ МЕНЕЕ 3,7 МЛРД. РУБЛЕЙ
- ЕЖЕГОДНЫЙ ОБЪЕМ ИНВЕСТИЦИЙ К 2020 Г.**

**3. ВЫСОКИЙ УРОВЕНЬ КОНКУРЕНТОСПОСОБНОСТИ**



**Петушинский  
район**

**Яркие  
перспективы**

**Достойная история**